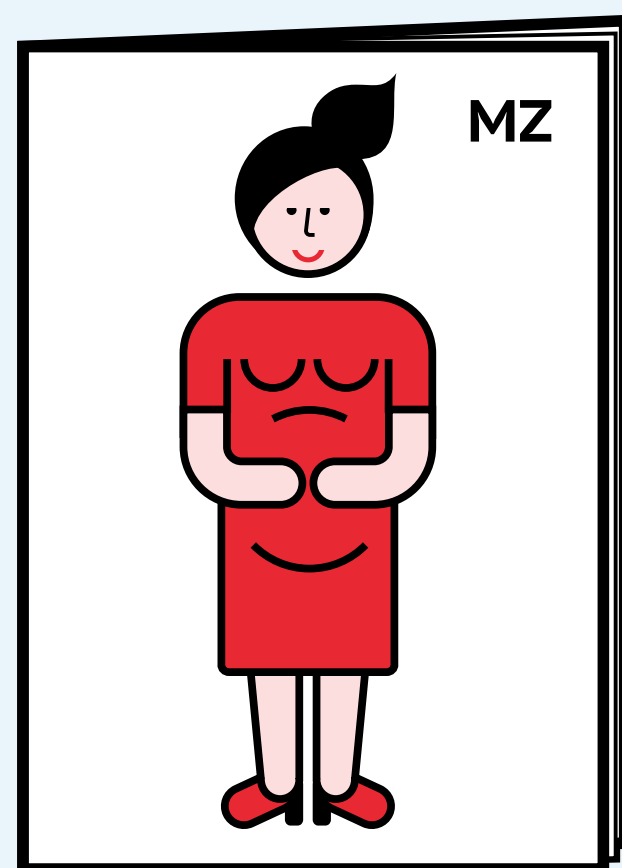




# Fundacja Rodzić po Ludzku

**Twoje prawa  
w okresie  
okołoporodowym**



**Standard Organizacyjny  
Opieki Okołoporodowej**

materiał powstał  
przy wsparciu:



**Polski Bank  
Komórek Macierzystych**  
FamiCord Group



ciąża

poród

połóg

## To dokument, który:

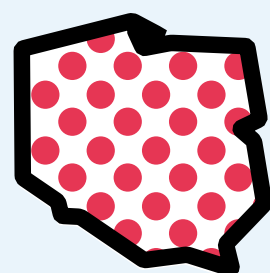


Jest zawarty w Rozporządzeniu Ministra Zdrowia z 2018 r.

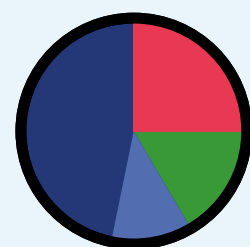


Określa organizację opieki nad kobietą w ciąży, porodzie i w połogu oraz opieki nad noworodkiem.

Reguluje kwestie postępowania w sytuacjach trudnych: poronienie i urodzenie chorego lub martwego dziecka.



Obowiązuje wszystkie placówki medyczne.



Jest oparty na procedurach o udowodnionej skuteczności.



Powstał dzięki staraniom Fundacji Rodzić po Ludzku.

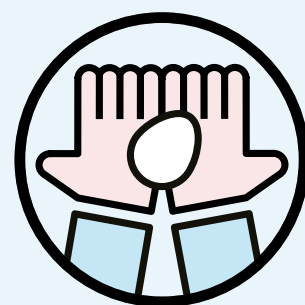


ciąża

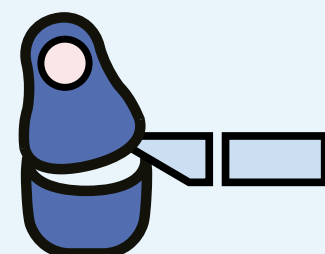
poród

połóg

## Jaki jest jego cel?



Wskazanie zasad organizacji opieki tak, żebyś mogła bezpiecznie urodzić dziecko przy zminimalizowaniu zbędnych procedur medycznych.



Wskazanie, kiedy mogą być stosowane interwencje medyczne takie jak: indukcja porodu, podawanie oksytocyny, przebijanie pęcherza płodowego, nacięcie krocza, cesarskie cięcie, mleko modyfikowane dla Twojego dziecka.



**Uwaga! Interwencje mogą być stosowane za Twoją zgodą, kiedy położna i lekarz przedstawią medycznie uzasadnioną konieczność ich zastosowania.**

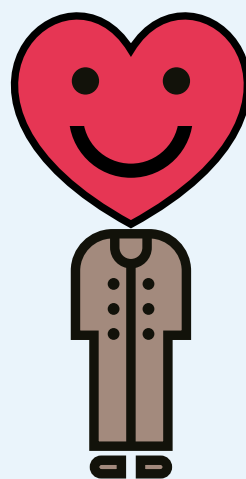


ciąża

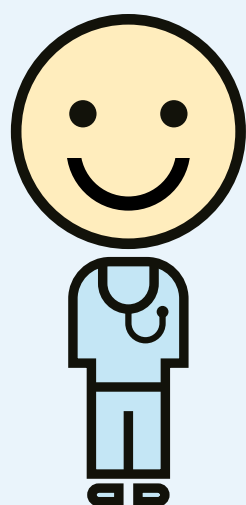
poród

połóg

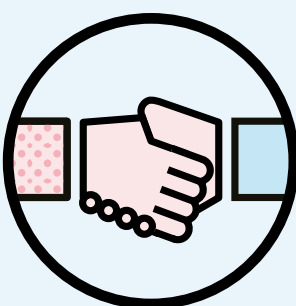
### Przez cały okres ciąży i porodu masz prawo do:



Stalego wsparcia udzielanego przez wskazaną przez Ciebie osobę bliską.



Opieki “osoby sprawującej opiekę” - położnej lub lekarza położnika - odpowiedzialnej za opiekę nad Tobą.



Traktowania z szacunkiem: osoba sprawująca opiekę wita Cię osobiście, przedstawia się i wyjaśnia swoją rolę w opiece nad Tobą.



ciąża

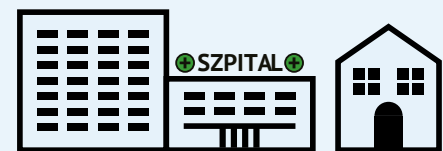
poród

połóg

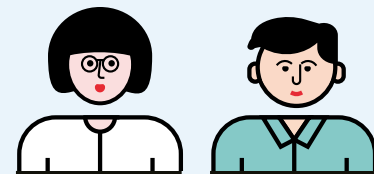
## W ciąży masz prawo do:



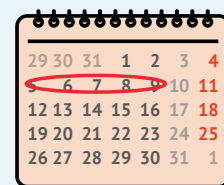
Badań i konsultacji. Ich lista jest zawarta w Standardzie.



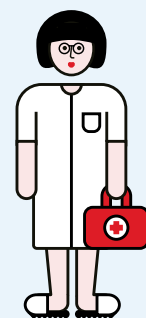
Wyboru miejsca do porodu: dom, dom narodzin, szpital.  
Bezpłatnego porodu w placówce z kontraktem NFZ.  
Poród w domu nie jest refundowany.



Wyboru osoby, u której prowadzisz ciążę. Może to być położna lub lekarz.



Regularnych wizyt co 3-4 tyg. w ciąży fizjologicznej.



Opieki położnej POZ (podstawowej opieki zdrowotnej) od 21. t.c., która pomoże Ci przygotować się do porodu i opieki nad dzieckiem.

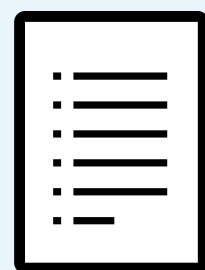


ciąża

poród

połóg

## Masz prawo do Planu Porodu:



To dokument, w którym spisujesz swoje oczekiwania i potrzeby. Przygotuj go, będąc w ciąży.



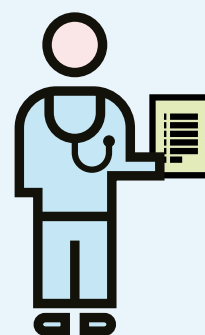
LISTA:

z kim chcę rodzić?

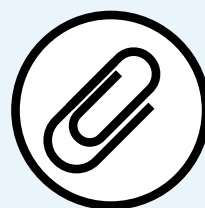
jak chcę łagodzić ból porodowy?

jakie pozycje preferuję?

co jest dla mnie najważniejsze w porodzie?



W szpitalu omówisz go z osobą sprawującą opiekę.



Zostanie dołączony do dokumentacji medycznej.



ciąża

poród

połóg

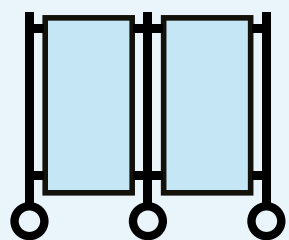
## Personel medyczny ma obowiązek:



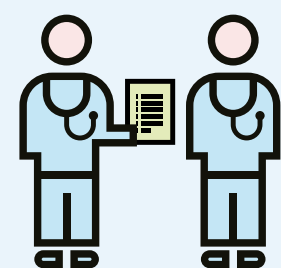
Udzielać rzetelnych informacji i traktować Cię z szacunkiem.



Pytać za każdym razem o zgodę na zabiegi i procedury medyczne.



Szanować Twoją prywatność i poczucie intymności.



Informować Cię o przekazaniu opieki nad Tobą innej osobie.

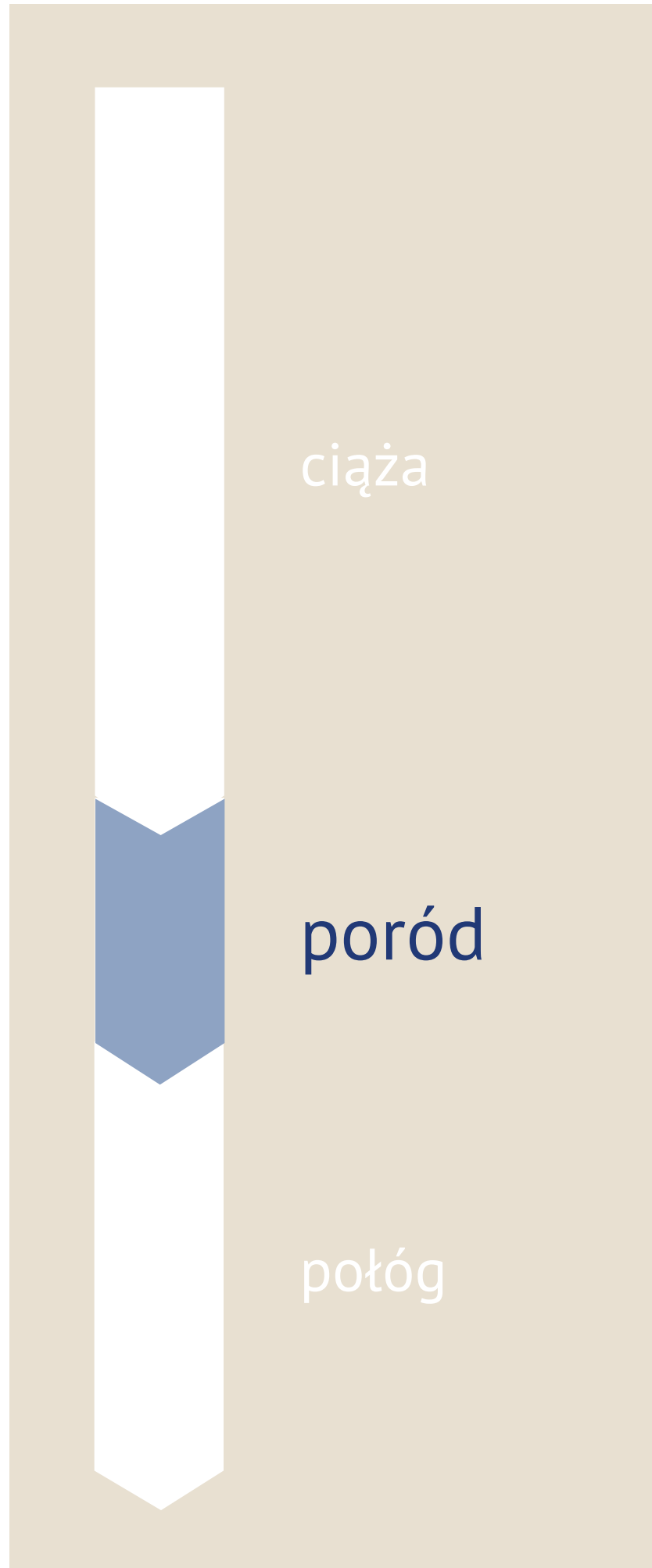


Dostosować opiekę do Twoich indywidualnych potrzeb i aktualnej sytuacji zdrowotnej.



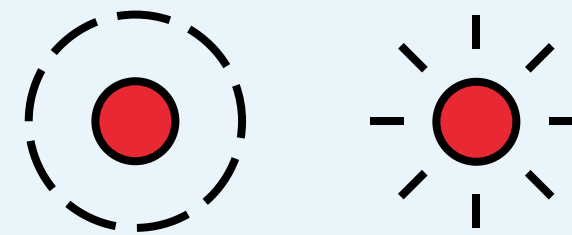
Używać technik wspierających naturalny mechanizm porodowy.





## Twoje prawa podczas porodu:

Jesteś w centrum uwagi.

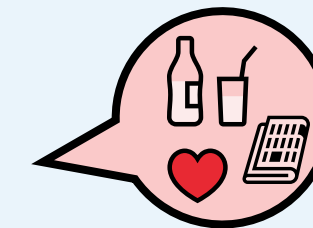


Jesteś aktywna.

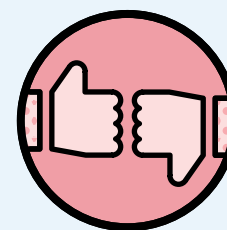
Jesteś rzetelnie informowana.



Mówisz o swoich potrzebach.



Świadomie decydujesz na podstawie podanych informacji.



Za każdym razem jesteś pytana o zgodę na zabiegi medyczne.



Sprawdź, jakie metody łagodzenia bólu są dostępne w wybranym przez Ciebie szpitalu.



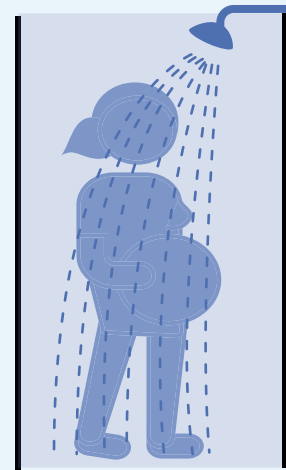


ciąża

poród

połóg

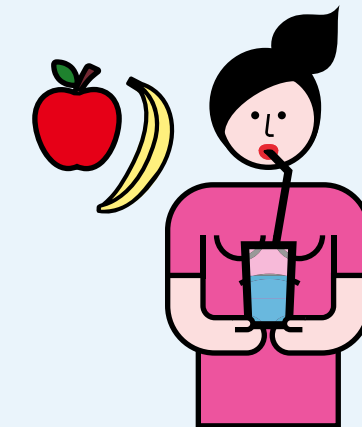
## Twoje prawa podczas porodu:



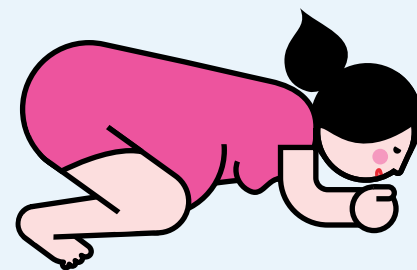
Korzystasz z kąpieli  
lub prysznicza.



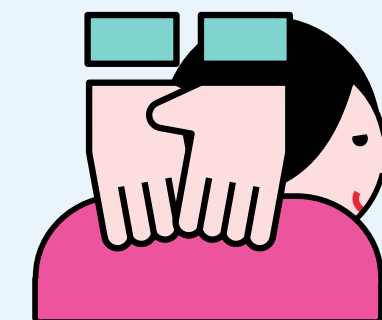
Jesteś swobodna.  
Przyjmujesz dogodnie  
dla siebie pozycje.



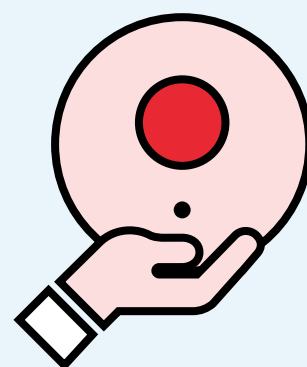
Pijesz i jesz,  
kiedy potrzebujesz.



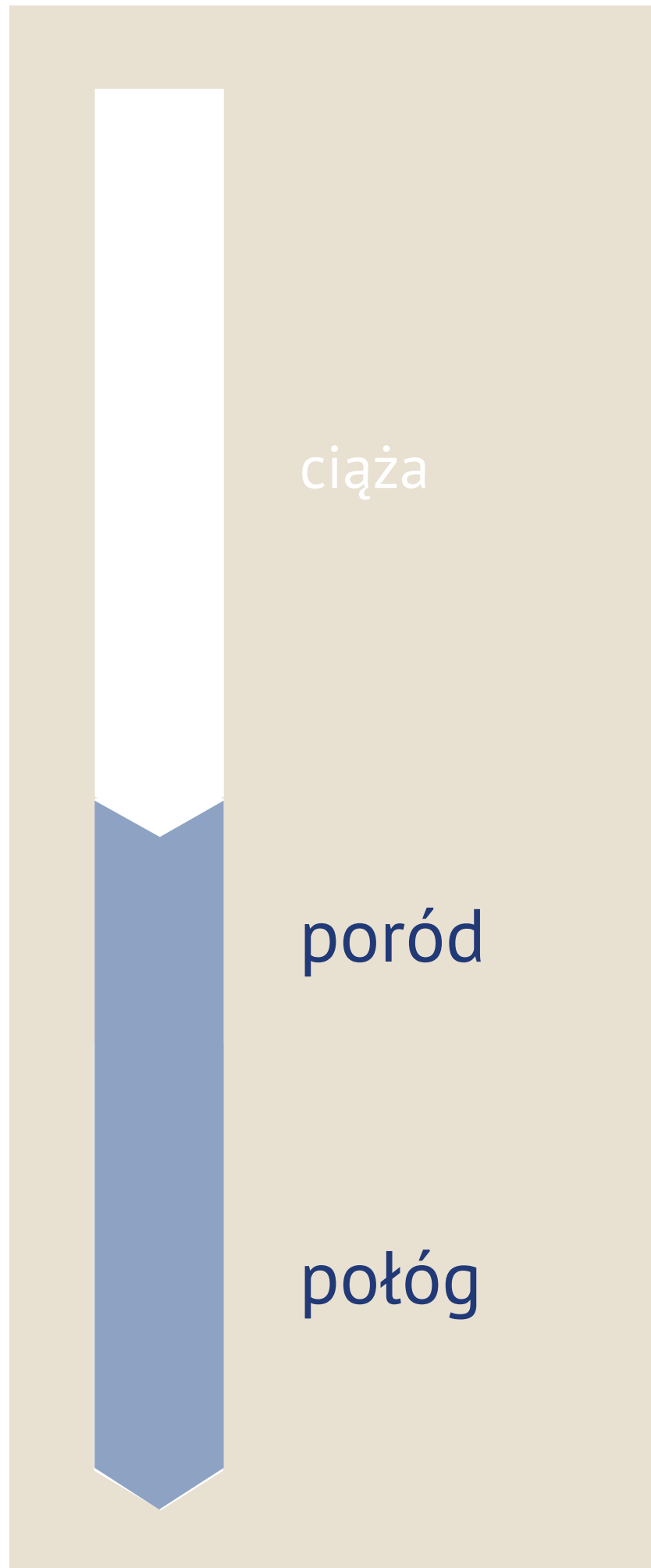
Przesz, jak czujesz.



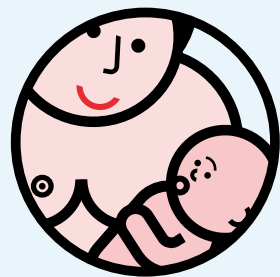
Prosisz o masaż, jeśli  
tego potrzebujesz.  
Relaksujesz się  
i głęboko oddychasz.



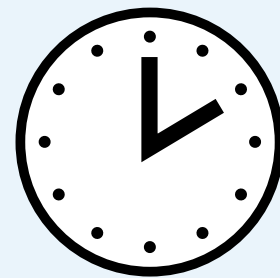
Możesz prosić  
o ochronę krocza.



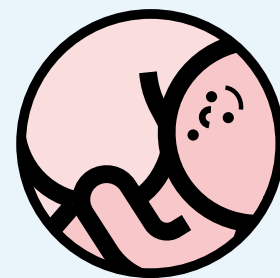
### Masz prawo do kontaktu „skóra do skóry”:



Po porodzie Twoje nagie dziecko powinno zostać położone na Twoim nagim brzuchu.



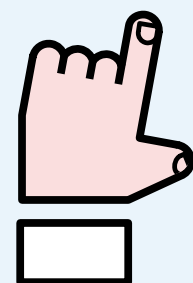
Kontakt nieprzerwany żadnymi procedurami powinien trwać co najmniej 2 godziny.



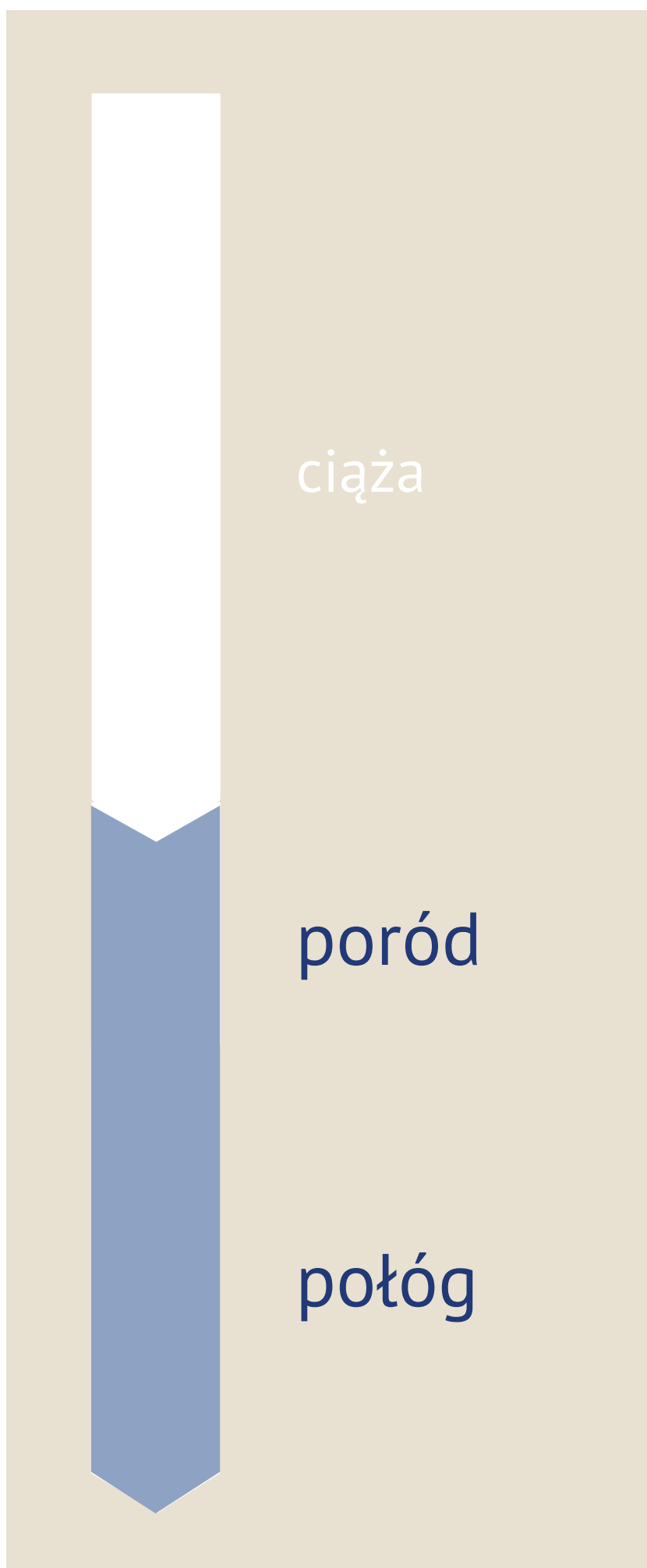
Kontakt „skóra do skóry” po porodzie sprzyja prawidłowemu rozpoczęciu karmienia piersią.



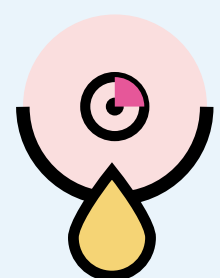
Skóra dziecka kolonizowana jest bezpieczną dla niego florą bakteryjną, która chroni przed szpitalnymi infekcjami.



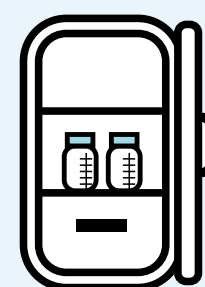
Mierzenie i ważenie dziecka mogą poczekać, a ocenę w skali Apgar można przeprowadzić bez zdejmowania dziecka z brzucha.



## Masz prawo do karmienia piersią:



Siara to pierwszy i najlepszy pokarm dla Twojego dziecka.



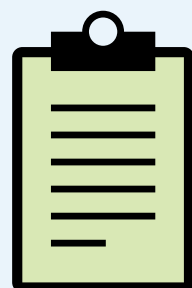
Poproś o mleko z banku mleka, jeśli urodziłaś wcześniaka.



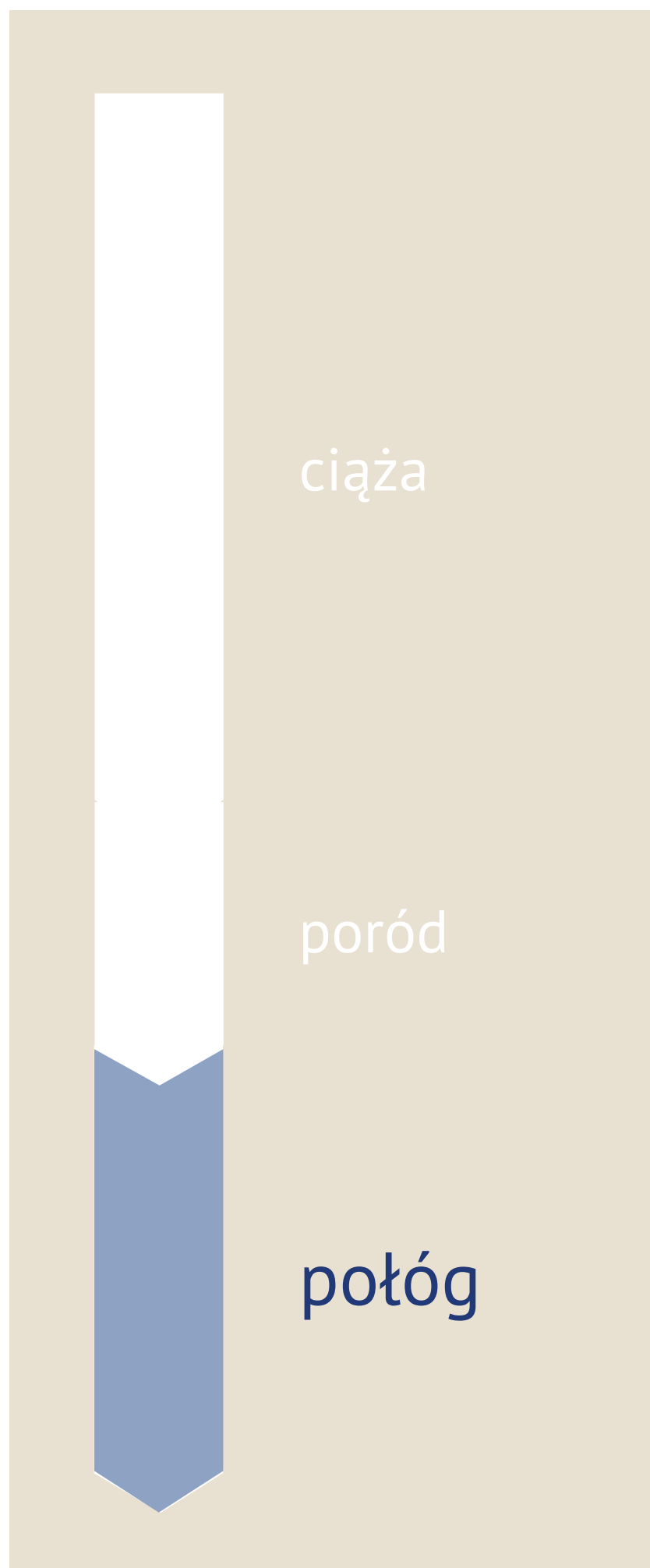
Mleko modyfikowane może być podane tylko na zlecenie lekarza lub na Twoją prośbę i za Twoją zgodą.



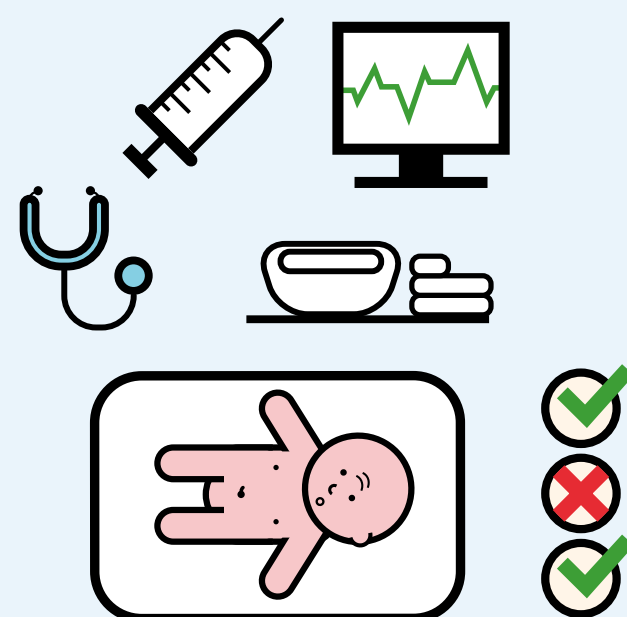
Jeszcze w szpitalu powinnaś otrzymać informacje o tym, dlaczego karmienie naturalne jest ważne i zdrowe.



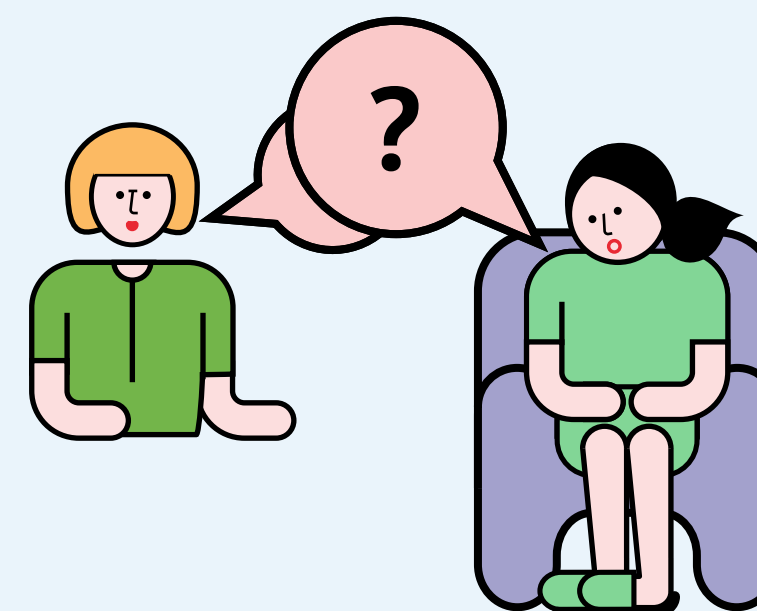
Personel medyczny powinien Ci pomóc i służyć wiedzą medyczną: omówić pozycje do karmienia i pokazać, jak prawidłowo przystawić dziecko do piersi, wytłumaczyć, jak karmić w pierwszej dobie i jak odciągać pokarm.



## Twoje prawa po porodzie:



Zabiegi medyczne i pielęgnacyjne związane z dzieckiem powinny odbywać się w Twojej obecności.



Możesz skorzystać z pomocy psychologicznej, jeśli potrzebujesz



Masz prawo do pełnej i zrozumiałej informacji o stanie zdrowia swoim i dziecka.



ciąża

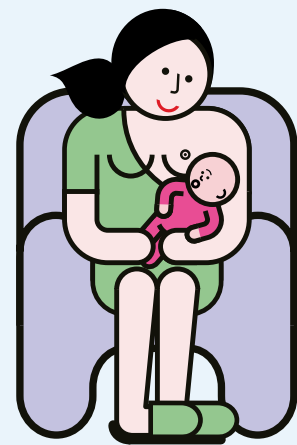
poród

połóg

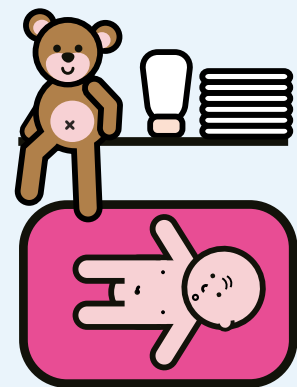
## Masz prawo do opieki położnej POZ po porodzie:



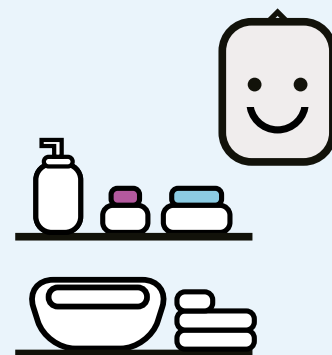
Położna powinna odwiedzić Cię w domu co najmniej 4 razy. Pierwsza wizyta powinna mieć miejsce w ciągu 48 godzin od otrzymania przez przychodnię zgłoszenia urodzenia dziecka.



Do obowiązków położnej należy wspieranie karmienia naturalnego, prowadzenie instruktażu, korekta nieprawidłowości i pomoc w rozwiązywaniu problemów.



Możesz zapytać położną o nurtujące Cię kwestie związane z pielęgnacją noworodka.



Wsparcie położnej może Ci pomóc łagodniej przejść przez połóg czyli przez pierwszych 6 tygodni. Korzystaj z niego.



**Wesprzyj nasze  
działania na:**

**Ta prezentacja została przygotowana przez Fundację Rodzić po Ludzku w przystępnej formie, żeby każda kobieta знаła swoje prawa w okresie okołoporodowym.**

Kiedy rodzi się Wasze dziecko, to Fundacja Rodzić po Ludzku jest organizacją najbliższą Was. Od 25 lat.

Działamy, aby ten jeden z najważniejszych momentów w życiu był dla Was wzmacniający i godny.

To dla Was monitorujemy porodówki, interweniujemy, prowadzimy portal



**[www.GdzieRodzic.info/wspieram](http://www.GdzieRodzic.info/wspieram)**

materiał powstał  
przy wsparciu:



**Fundacja  
Rodzić po Ludzku**





Zgodnie z Rezolucją Parlamentu Europejskiego z dnia 11 września 2012 r. (2011/2193(INI)) oraz pozytywną opinią Polskiego Towarzystwa Ginekologów i Położników przyszli rodzice powinni mieć zapewniony dostęp do informacji nt. możliwości zabezpieczenia krwi pępowinowej podczas porodu.

**DRUGIEJ SZANSY NIE BĘDZIE**

**Poród to jedyny  
moment na  
zabezpieczenie  
krwi pępowinowej**

Materiał edukacyjny:



# Jakie korzyści da Twojej rodzinie zabezpieczenie krwi pępowinowej i sznura pępowinowego?

## KREW PĘPOWINOWA

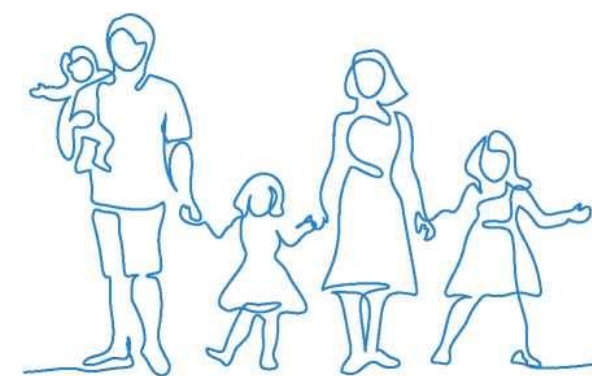
- zastosowanie u dziecka i biologicznego rodzeństwa
- 80 chorób leczonych standardowo – pełna refundacja NFZ
- hematologia i onkologia
- ratowanie życia i zdrowia



**DZIECKO I RODZEŃSTWO**

## SZNUR PĘPOWINOWY

- zastosowanie u dzieci, rodziców i dziadków
- medycyna regeneracyjna
- ortopedia, neurologia, okulistyka
- poprawa jakości życia i stanu zdrowia



**CAŁA RODZINA**

Materiał edukacyjny:

# Przebieg porodu, a pozyskanie krwi pępowinowej

→ Narodziny dziecka

→ Oznaczenie dziecka opaską identyfikacyjną

→ Przecięcie pępowiny (po upływie min. 60s.)



**POZYSKANIE KRWI PĘPOWOWINOWEJ I SZNURA PĘPOWINOWEGO**

Materiał edukacyjny:








Nieinwazyjne pozyskanie - pełne bezpieczeństwo Mamy i Dziecka

**SPRAWDŹ CZY MOŻESZ  
POBRAĆ KREW  
PĘPOWINOWĄ  
DZWONIĄC NA NUMER:  
608 200 777**

**Podczas rozmowy  
wykwalifikowany  
Konsultant  
przeprowadzi  
z Tobą wywiad  
medyczny, po którym  
dowiesz się  
czy możesz myśleć  
o zabezpieczeniu  
komórek macierzystych.**

## **Jak zabezpieczyć materiał biologiczny w PBKM?**

-  Zweryfikuj stan zdrowia z Konsultantem Medycznym – sprawdź czy kwalifikujesz się do pozyskania materiału.
-  Dopełnij formalności i odbierz swój zestaw do pozyskania krwi pępowinowej.
-  Zabierz zestaw pobraniowy do szpitala. Po porodzie, przeszkolona Położna, pobierze do niego materiał.
-  Materiał zostanie przetransportowany do laboratorium, gdzie odbędą się szczegółowe badania.
-  Przebadany materiał zostanie zamrożony i przechowywany w oparach ciekłego azotu (miesięczny koszt przechowywania – 50zł).

**Poród to jedyny moment na zabezpieczenie krwi pępowinowej.**

Materiał edukacyjny: